

Seri Pengayaan

Tim Pakem Maddhu

Aghuna'aghi Kurikulum 2013
Edisi Revisi 2017

Pendamping Buku Teks
**Pangajhârân
Bhâsa Madhurâ**



3

Pendamping Buku Teks Pangajhârân Bhâsa Madhurâ 3 Ka'angghuy Morèd SD/MI Kellas III

Penyusun:

Isya Sayunani, S.Pd., M.Pd.
Moh Hafid Effendy, M.Pd.
Dr. Abdul Gani, M.Pd.
A. Hamzah Fansuri Basar, M.Pd.
A. Sulaiman Sadik
H. Sastro

Penyunting:

Drs. H. Muakmam
H. M. Dradjid, BA
Rina Dwi Indriastuti

Desain Isi:

Donnie Depp

Ilustrator:

Tim Yudhistira

Desain Sampul:

Dede Suidiana

Cetakan Pertama

Agustus 2018

ISBN:

978-602-445-457-9

Perpustakaan Nasional

Katalog Dalam Terbitan (KDT)

Tata letak buku ini menggunakan Adobe
Indesign CS3 dan Adobe Photoshop CS3.
Font isi menggunakan Tahoma, Verdana.

Daftar Isi

Pangajhârân 1

Sayangi Hewan dan
Tumbuhan Sekitar – **1**

Pangajhârân 2

Pengalaman yang
Mengesankan – **9**

Pangajhârân 3

Mengenal Cuaca dan
Musim – **17**

Pangajhârân 4

Alam Semesta – **25**

Pangajhârân 5

Mari Kita Hemat Energi
untuk Masa Depan – **39**

Pangajhârân 6

Mari Kita Bermain dan
Berolahraga – **49**

Pangajhârân 7

Benda, Binatang, dan
Tanaman di Sekitarku – **59**

Sayangi Hewan dan Tumbuhan Sekitar

Kompetensi Dasar

- 3.1 Mengetahui, memahami, dan mengidentifikasi teks cerita secara lisan dan tulis.
- 4.1 Membaca lancar bentuk teks cerita sederhana dengan memperhatikan pelafalan dan intonasi.



Rèngkessan

Teks Cerita

Teks cerita artèna teks sè ajhârbâ'âghi bhâb kadhâddhiyân otabâ *peristiwa* menorot ongrodhâna bâkto bân ongrodhâna kadhâddhiyân. Macemma teks cerita bâḍâ 2, iyâ arèya:

1. Teks cerita sè kadhâddhiyâna nyata bâḍâ ongghu
2. Teks cerita sè aropa karangan hasèl ḍâri ngen-angenna orang

Tatengngerra teks cerita rèya, èyantarana:

1. Teks cerita aghânḍhu' 3 unsur, bâḍâ tokoh, latar bâkto, bân kadhâddhiyân
2. Teks cerita asèpat fiksi bân non fiksi
3. Teks cerita anḍi' tojjhuwân maḍâpa' berta bân nyèpta pangalaman sè palèng matapèncot ḍâ' sè ngèḍingngaghi bân ḍâ' sè maca.
4. Teks cerita aèssè kadhâddhiyân, pangalamanna orèng, berta bân carèta laèna.

Dhinèng struktur teks cerita, iyâ arèya:

1. Orientasi (gambhârranna tokoh, latar bân alur)
2. Komplikasi (aèssè konflik sè bâḍâ neng carèta)
3. Resolusi (pongkasan carèta)

A. Èyatorè jâwâb pètanya-pètanya è bâbâ ka'ḍinto kalabân pèlèyan sè palèng lerres!

Bengkona sèngko' pakaranganna lèbâr. Bânnya' bu-tombuwân bân ka'-bhungka'an. Bâḍâ pole bhâng-kembhângan, akantha; malathè, mabâr, kamboja. Bâḍâ kèya sè èsabâ' neng ḍâlem eppot. Cè' sennengnga ngabâssaghi. Sabbhân arè bi' sèngko' èsèram, bi-lebbi mon bâkto nèmor. Salaènna bhâng-kembhângan è buḍiyân bâḍâ bhungkana pao, jhâmbhu, bhâlimbhing, bân sarkajâ. Mon dhing abuwâ nyaman molong.



Ḍhinèng ngobu ajâm palèng ghâmpang ngobu ajâm kampong. Cokop asaḍiyâ korong. Korong kaangghuy mon malem. Mon sèyang nyarè pakan dhibi'. Tapè teptep ghu-lagghu lem-malem èpakanè. Ngobu ajâm èkparlo tellorra bân dhâghingnga. Ngobu ajâm kanḍhângnga kodhu bhersè. Mon ta' bhersè bâceng bâuna ta' nyaman. Sè para' paḍâ'â bân ajâm iyâ arèya ènthok bân ètèk.

Rè-sa'arè, sèngko' segghut abhânto eppa' so èbhu. Bi-lebbi mon teppa' arè Ahad. Asapowan, nabu' rebbhâ èpakarangan, nyèram men-tamennan bân bhâng-kembhângan. Mon segghut èsèram, tombuna jhenno. Nyèram men-tamennan bân bhâng-kembhângan anḍi' artè aberri' pakan. Eppa' ngobu ajâm,

tapè sakonè', coma 10 mègghi'. Ta' èlombhâr, tape èkorong. Korongnga sabbbhân arè èbhersè'è. Sabbhân arè èpakanè bu'û bân jhâghung. Eppa' molong tellorra. Poko'na bu-tombuwân bân kèbân kodhu èkanèserrè.

1. Kembhâng mabâr rèya biyasana ètamen èḍimma?
 - a. Sabâ
 - b. Talon
 - c. Eppot
 - d. Roma
2. Ka'-bhungka'an apa'an sè bâḍâ neng pakarangan?
 - a. Bu-tombuwân
 - b. Ka'-bhungka'an
 - c. Bu-tombuwân bân ka'bhungka'an
 - d. Rebbhâ
3. Kembhâng apa'an sè biyasana ètamen neng eppot?
 - a. Pao
 - b. Mabâr
 - c. Keḍḍhâng
 - d. Nyèyor
4. Bagiyân ḍâri apana bu-tombuwân sè anḍi' lako nyarè pakan?
 - a. Ḍâun
 - b. Bhungka
 - c. Kembhâng
 - d. Ramo'
5. Men-tamennan sè biyasa ètamen è sakola'an rèya apa?
 - a. Padi
 - b. Jhâghung
 - c. Tèmon
 - d. Bhâng-kembhângan
6. Mon bâkto nèmor tamennan parlo èpabâremma?
 - a. Èpolong
 - b. Èpogher
 - c. Èsèram
 - d. Èpatè'è
7. È buḍiyân bâḍâ bhungkana apa'an?
 - a. Malathè
 - b. Sarkajâ
 - c. Kamboja
 - d. Mabâr

8. Namen pao rèya èkparlo apana?
- Bhungkana
 - Buwâna
 - Ḍâunna
 - Ramo'na
9. Namen malathè rèya èkparlo apana?
- Kembhângnga
 - Bhungkana
 - Ḍâunna
 - Ramo'na
10. Men-tamennan apa sè èkparlo buwâna?
- Mabâr
 - Jhâmbhu
 - Malathè
 - Kamboja
11. Sè ghâmpang ngobu kebân apa?
- Êtèk
 - Embi'
 - Ajâm kampong
 - Sapè
12. Kèbân apa sè para' paḍâ'â moso ajâm carana ngobu?
- Êtèk
 - Embi'
 - Ajâm kampong
 - Sapè
13. Salaènna ajâm, kèbân apa'an sè atellor?
- Jhârân
 - Embi'
 - Êtèk
 - Sapè
14. Arapa kanḍhângnga ajâm kodhu bhersè'è sabbhân arè?
- Sopajâ bhersè
 - Sopajâ aman
 - Sopajâ lèbur
 - Sopajâ èkanèserrè
15. Mon malem ajâmma maso' ka kanḍhângnga, mon sèyang
- Êkorong
 - Êpakanè
 - Êlombhâr
 - Nyarè pakan ḍhibi'
16. Maèrrem tellorra ajâm biyasana teḍḍhâs bârâmpa arè?
- 19 arè
 - 20 arè
 - 21 arè
 - 30 arè

17. Tellor sè èpaèrrem ta' dhâddhi buđu', ènyamaè apa?
 a. Bucco'
 b. Rosak
 c. Ghârâng
 d. Koccor
18. Ajâmma èlombhâr. Èlombhâr artèna apa?
 a. Èpèkot
 b. Èyocol
 c. Èkorong
 d. Èpanggher
19. Ajâm lakè' sè èyobu èkparlo monyèna, apa nyamana?
 a. Bâkisar
 b. Cor-lancor
 c. Pajhântèn
 d. Pandârâ'
20. Buluna ajâm èkennèng kaghâbây apa?
 a. Po-sapo
 b. Bhâs-kebbhâs
 c. Rarengghân
 d. So-osso

B. Èyatorè èssè'è ti'-titi' è bâbâ panèka sopajâ jhângkep kalabân ca'-oca' sè lerres!

1. Namen malathè èkparlo _____
2. Tamennan apa'a bhâi sopajâ jhenno, parlo è _____
3. Namen bhungkana pao, èkparlo _____
4. Rebbhâ sè tombu dhibi' bân ta' èkparlo, kodhu è _____
5. Bhâng-kembhângan sè ètamen è eppot ènyamaè _____
6. Maèrrem tellorra ajâm teđdhâs abiddhâ _____ arè.
7. Tellor sè ta' dhâddhi buđu', ènyamaè _____
8. Kanđhângnga èbhersè'è sabbhân arè, sopajâ _____
9. Mon malem ajâmma maso' ka kanđhângnga, mon sèyang è _____
10. Ajâm binè' akotak, ajâm lakè' biyasana _____



C. Èyatorè jâwâb pètanya è bâbâka'd into kalabânjhârna'!

1. Ajâm èkparlo apana?

2. Ètèk èkparlo apana?

3. Ènthok èkparlo apana?

4. Bhânyak èkparlo apana?

5. Kètèran èkparlo apana?

6. Embi' èkparlo apana?

7. Sapè èkparlo apana?

8. Jhârân èkparlo apana?

9. Kembhâng apa'an sè biyasana ètamen neng eppot?

10. Apa tojjhuwâna nyèram bhâng-kembhângan sabbhân arè?

11. Apana ðâri bâgiyâna bu-tombuwân sè anḍi' lako nyarè pakan?

12. Apa'an men-tamennan sè èkparlo buwâna?

13. Apa'an nyamana pao sè ètamen orèng?

14. Apa'an nyamana gheḍḍhâng sè ètamen orèng?

15. Mon orèng namen sèrè èkparlo apana?



D. Apa bhâsa è ngghi bhuntenna ca'-oca' è bâbâ e è ya?

1. obu' = _____

2. cèthak = _____

3. bun-embunan = _____

4. kopèng = _____

5. pèpè = _____

6. dâi = _____

7. alès = _____

8. bulu kèjhâ' = _____

9. mata = _____

10. èlong = _____

11. songot = _____

12. bibir = _____

13. colo' = _____

14. ghighi = _____

15. jhilâ = _____
16. sèngko' = _____
17. bâ'na = _____
18. iyâ = _____
19. enjâ' = _____
20. rèya = _____
21. rowa = _____
22. satèya = _____
23. apa = _____
24. bârâmpa = _____
25. arapa = _____

E. Jhâjhâl aghâbây ghâlimpo' bânnyâ'na 4-5 na'-kana', pas lakonè pakon è bâbâ rèya!

1. Namen kembhâng neng eppot, pasanattaghi pakakassa bân kembhâng sè ètamenna!
2. Catet carana namen kembhâng!
3. Catet sabbhân arè tombuna kembhâng jârèya kantos tombu jhenno!
4. Hasèlla kompollaghi đâ' ghuru!
5. Terrossaghi bâca è ađâ'na kellas!



2

Pengalaman yang Mengesankan

Kompetensi Dasar

- 3.2 Mengetahui, memahami, dan mengidentifikasi informasi dari teks laporan hasil observasi secara lisan dan tulis.
- 4.2 Menyusun dan menyampaikan teks laporan sederhana hasil observasi secara lisan dan tulis.



Rèngkessan

Teks Laporan Observasi

Teks Laporan Observasi èngghi panèka tèks sè aèssè bâdhulân (laporan) sè aropa hasèl panalèktèghân. Aghâmbhârâghi cèrè, sèpat, bhângon ðâri bhârâng, kèbân, manossa bân tombuwân otabâ kadhâddhiyân sè bâðâ neng alam. Tèks laporan observasi èssèna nyata otabâ ongghuwân bâðâ (*faktual*) ta' ðâ-mabâðâ.

Tojjhuwân tèks laporan observasi èngghi panèka: nyarè jâwâbhân ðâri sèttong panalèktèghân, mabaghus/mateppa' sèttong kalakowan, bân laènna.

Dhinèng ghunana ðâri tèks laporan observasi èngghi panèka: abâdhul (laporan) ðâri hasèl panalèktèghân, otabâ alapor hasèl kalakowan sè ampon kalampan (kalako), nàlèka sombher bherta.

Cèrè-cèrè tèks laporan observasi (panalèktèghân), èngghi panèka:

1. Sèpatdhâ objektif
2. Objek bhârâng, kèbân, tombuwân, manossa bân kabâðâ'ân kodhu sèttong
3. Ètolès jhârna' bân jhângkep
4. Ètolès aðâsarraghi kabâðâ'ân/panalèktèghân sè bâðâ jhâ' rang-ngarang otabâ jhâ' ðâ-mabâðâ
5. Èssèna tèks ðâri hasèlla panalèktèghân



A. Èyatorè jâwâb pètanya-pètanya è bâbâ ka'ḍinto kalabân pèlèyan sè palèng lerres!

Teppa' arè Ahad sèngko' sakanca'an 22 orèng kellas 3 akalènjar ḍâ' Lombâng. Sè abhârenggè pa' Kosim bân Bu Rini. Pa' Kosim ghuru olah raga, Bu Rini ghuru kellas 3. Sombhângan Rp. 25.000,- bâng-sèbângnga na'-kana'. Pokol 06.00 na'-kana' la akompol è sakola'an. Sakejjhâ'agghi' bis minina ḍâteng. Toju'na ḍâlem bis so ibu la èyator. Na'-kana' ta' rebbhu'ân.



Pokol 06.30 mangkat, sabellunna adu'a ghâllu. Dâlem parjhâlânan na'-kana' paḍâ bhunga. Bâng-sèbângnga na'-kana' paḍâ nyango jhâjhân. Kaangghuy ngakan, Bu Rini asaḍiyâ nasè' eḍḍosân.

Pokol 08.00 ḍâpa' ka Lombâng. Lèbur ongghu Lombâng. Tasè'na bhersè, ombâ'na bâng-tabângan. Beḍḍhina potè, bhersè. Na'-kana' ollè amaèn aèng, tapè è pèngghir. Ê sakalèng lèngnga ètamennè comara oḍâng. Bâḍâ parao ajhijhir è ghir sèrèngnga.

Pokol 11.30 ibu makompol na'-kana' kabbhi. Asanat sè molèya. Sabellunna Bu Rini adhu'um nasè' eḍḍosan. Pokol 12.00 molè ḍâri Lombâng. Nyepper ḍâ' masjid Jami' Songenep abhâjâng dhuhur. Samarèna abhâjâng pas molè. Ḍâpa' ḍâ' sakola'an pokol 14.00. Na'-kana' paḍâ mole ḍâ' bengkona bâng-sèbâng.

1. Pasèsèr Lombâng bâḍâ neng kabupatèn apa?
 - a. Mekkasân
 - b. Songenep
 - c. Sampang
 - d. Bhângkalan
2. Neng è ḍimma paanabhân ènḍhâ sè bâḍâ è Mekkkasân?
 - a. Jhumèyang
 - b. Pasèan
 - c. Canḍhi
 - d. Co' ghunong
3. Arè apa na'-kana' kellas 3 akalènjâr ḍâ' Lombâng?
 - a. Sennin
 - b. Râbbhu
 - c. Jumat
 - d. Ahaḍ
4. Pasèra sè abhârengngè na'-kana' ḍâ' Lombâng?
 - a. Pa' Kosim
 - b. Bu Rini
 - c. Bu Yuyun
 - d. Pa' Kosim sareng Bu Rini
5. Bârempa sombhânganna na'-kana' akalènjâr ḍâ' Lombâng?
 - a. 25.000
 - b. 50.000
 - c. 75.000
 - d. 100.000
6. Akompol pokol bârempa na'-kana' è sakola'an?
 - a. Pokol 05.00
 - b. Pokol 06.00
 - c. Pokol 07.00
 - d. Pokol 08.00
7. Nompâ' apa na'-kana' ḍâ' Lombâng?
 - a. Kol
 - b. Bis mini
 - c. Truck
 - d. Bècak
8. Pokol bârempa na'-kana' ḍâpa' ka Lombâng?
 - a. Pokol 05.00
 - b. Pokol 06.00
 - c. Pokol 07.00
 - d. Pokol 08.00

9. Pokol bârempa ebbissa mangkat dâ' Lombâng?
- Pokol 05.30
 - Pokol 07.30
 - Pokol 06.30
 - Pokol 08.30
10. Apa sè èsa dîyâ'aghi Bu Rini?
- Nasè' eddossân
 - Aèng
 - Ghu'-ghângghu'
 - Kacang kella
11. Lèbur ongghu Lombâng. Tasèna bhersè. Apa sè bâng-tabângan?
- Angènna
 - Ombâ'na
 - Jhârâna
 - Paraona
12. È sakalènglèngnga ètamennè apa?
- Kajujhârân
 - Jhâghung
 - Padi
 - Coma raodâng
13. Dâri Lombâng nyepper dâ' dîmma?
- Masjid
 - Mosèum
 - Pasar Anom
 - WPS
14. Paanabhân apa sè bâdâ è Mekkasan?
- Astatèngghi
 - Lombâng
 - Salopèng
 - Api tak kunjung padam
15. Paanabhân apa sè tađâ' neng Mekkasan?
- Jhumiang
 - Talangsèrèng
 - Arè klancor
 - WPS Sumekar
16. Ponapa'an sè tamaso'dâ' lalampa'an sè nyennengngaghi dâ' atè?
- Maca buku neng perpustakaan
 - Ajâr-kalènjâr dâ' paanabhân
 - Èntar karo mana emba è dhisa
 - Jâwâbhâna, b, bân c bhender
17. Perpustakaan rèya kennengngan apa?

- a. Buku
- b. Papakas pramuka
- c. Olah raga
- d. Papakas laboratorium

- a. Ghu-lagghu
- b. Bâkto laodhân
- c. Yang-sèyang
- d. Molè na sakola'an

18. Bâḍâ buku apa'an è perpustakaan sakola'an?

- a. Buku pangajhârân
- b. Buku carèta
- c. Kamus
- d. Jâwâbhân a, b bân c bhenḍer

19. Bilâ apa mon èntar ka perpustakaan sakola'an?

20. Senneng ongghu bâḍâ neng perpustakaan. Arapa polana?

- a. Kennengnganna seppè
- b. Bânnya' buku
- c. Bukuna è sosoan rapi
- d. Mon maca buku è perpustakaan, tennang.



B. Pasamporna okara è bâbâ rèya kalabân ca'-oca' sè èsaḍiyâ'âghi neng è rèngnga!

1. È dhisana emba bânnya' rèng ngobu _____
2. Bânnya' kèya sè namen _____
3. Emba namen padi è _____
4. Emba anḍi' sapè _____
5. Sapè rèya bhâdhâna _____
6. Sapè anḍi' tanḍu' _____
7. Pakanna sapè biyasana _____
8. Sokona sapè bânnya'na _____
9. Ngobu sapè è kaparlo _____
10. Angèn è sabâcè' _____



C. Èyatorè jâwâb pètanya è bâbâ ka'ḍinto kalabân jhârna'!

1. È sakola'anna bâ'na apa bâḍâ perpustakaan? Bâḍâ è ghir ḍimma?

2. Bilâ bâ'na sè kobher èntar ka perpustakaan jârèya?

3. Apa bhâi sè èlakonè bâ'na mon èntar ka perpustaka'an?

4. Mon bâ'na maca è perpustaka'an sè palèng è kasennengè maca buku apa?

5. Bâḍâ buku apa'an sè bâḍâ è perpustakaan?

6. Sapa'an sè bisa èntar ka perpustakaan jârèya?

7. Biyâsana bârempa arè mon ngènjhâm buku neng perpustakaan?

8. Sapa sè ajâgâ perpustakaan sakola'an?

9. Mon pangajhârân Bhâsa Madhurâ, buku apa sè èkparlo (èènjhâm) neng perpustakaan sakola'an?

10. Bâḍâ bârempa lomare buku sè bâḍâ neng perpustakaan sakola'an bâ'na?

D. Oca' papađâanna!

1. Bâkto jârèya sè abhârengngè Pa' Kosim bân Bu Rini.
Apa papađâanna oca' bâkto?

2. Pokol 06.00 na'-kana' la akompol.
Apa papađâanna oca' akompol?

3. Bu Rini adhu'um nasè' eđđosân.
Apa papađâanna oca' adhu'um?

4. Na'-kana' bâng-sèbâng pađâ nyango jhâjhân.
Apa papađâanna oca' bâng-sèbâng?

5. Pamolèna nyepper đâ' masjid Jami'.
Apa papađâanna oca' nyepper?

E. Kalagghuwâanna Bu Rini makon na'-kana' ghântèyan carèta è ađâ'na kellas, bhâb akalènjâr đâ' pasèsèr Lombâng (Samacem laporan)!

F. Rembhâk sakanca'an kalabân ghâlompo'na!

1. Jhâjhâl bâ'na bân ghâlompo'na aghâbây carèta (nolès carèta) tèma amaèn ka bengkona emba è dhisa è bâkto notobhân sakola'an!
2. Carèta'aghi bâḍâ apa'an è dhisana embana bâ'na!
3. Apa sè èkalako bâ'na è ḍissa'?
4. Hasèlla kompollaghi ḍâ' ghuruna!
5. Sabbhân ghâlompo' ollè ghilirân maca hasèlla è aḍâ'na kellas!

G. Jhâjhâl soal è bâbâ rèya bherri' tanḍhâ (B) mon bhender, bherri' tanḍhâ (S) mon sala!

1. (_____) Arè Sabto sèngko' sakanca'an èntar akalènjâr ka Lombâng.
2. (_____) Pa' Kosim ghuru olah raga.
3. (_____) Toju'na neng ebbis sarombânan, ollè mèlè dhibi'.
4. (_____) Pokol 06.30 bhuru mangkat ḍâri sakola'an.
5. (_____) Ḍâlem parjhâlânan na'-kana' paḍâ bhunga.
6. (_____) Bâng-sèbângnga na'-kana' nyango topa' bân tellor accèn.
7. (_____) Pokol 10.00 bhuru ḍâpa' ka Lombâng.
8. (_____) Na'-kana' ta' ollè amaèn aèng sabab ombâ'na rajâ.
9. (_____) Pokol 11.30 akompol asanat sè molèya.
10. (_____) Ḍâpa' ka sakola'an polè pokol 14.00.

Mengenal Cuaca dan Musim

Kompetensi Dasar

- 3.3 Mengenal, memahami, dan mengidentifikasi informasi dari teks lisan tentang kondisi alam dalam bentuk cerita.
- 4.3 Menyampaikan teks lisan tentang kondisi alam dalam bentuk cerita.



Rèngkessan

Teks Cerita Lisan

Teks carèta iyâ arèya tèks sè èssèna berta kadhâddhiyân sè nyata/tanto bâdâ otabâ kadhâddhiyân sè ta' tanto bâdâ. Carèta rèya bâdâ sè aropa tolès (teks carèta) bâdâ sè carèta lèsan.

ḍâlem carèta lèsan otabâ mon acarèta sè kodhu èkaènga'è iyâ arèya:

1. Aghuna'aghi bhâsa mènorot ondhâgghâna bhâsa. Ka sapa bâ'na acarèta.
2. Sowara (intonasi), têngghi mabâna sowara, ranyèng enjâ'na sowara, ceppet laonna sowara sopajâ sè ngèḍingngaghi ghu-ongghu tapèncot sè ngèḍingngaghi bân partajâ ḍâ' carèta ghella'
3. Aghuna'aghi ghulina bhâdhân, akantha ghulina lè'èr, ghulina cèthâ', ghulina tanang, bân ghulina bhâdhân sè laèn
4. Ekspresi mowa akantha mata, colo' bân èlong

Carèta tolès bân carèta lèsan bhidhâna iyâ arèya neng carèta lèsan pessen/amanatdhâ ceppet ḍâpa' ka sè ngèḍingngaghi.



A. Èyatorè jâwâb pètanya-pètanya è bâbâ ka'ḍinto kalabân pèlèyan sè palèng lerres!

È Madhurâ bâḍâ mosèm nèmor, bâḍâ mosèm nambhârâ'. Apa mosèm nèmor? Mosèm nèmor iyâ arèya bâktona taḍâ' ojhân. Apa mosèm nambhârâ'? Mosèm nambhârâ' bâktona mosèm ojhân. Mon mosèm nèmor tana ker-rèng. Mon mosèm nambhârâ' tana' bâcca. Orèng tanè mon mosèm nèmor namen bhâko. Mon mosèm nambhârâ' bânnya' sè namen paḍi, jhâghung, tenggâng, tèla, obi bân samacemma.



Mon mosèm nèmor angèn ḍâri tèmor ka bârâ'. Mon mosèm nambhârâ' angèn tanḍes. Kaḍâng bâḍâ sè sampè' marobbhu bengko. Jârèya nyamana angèn kawang busbus otabâ angèn bhârât. Kaḍâng bâḍâ kèlap salang pacenthâr.

Samalem bhentèng ojhân ta' ambu sakalè. Cè' dherressâ. Bâḍâ ghâludhughâ. Bâḍâ kèlabbhâ. Salang pacenthâr. Angènna bhârât. Sèngko' ta' ngèḍḍhâ tèḍung. Bengko' tako' èkarobbhui bhungkana sokon sèbâḍâ è buḍiyân. Acora' kabhuru sè lagghuwâ. Kalagghuwâanna terrang, tape bânjir. Rajâ sampè' maso' ka ampèr. Sakola'anna sèngko' paḍâ bânjir kèya. Sèngko' ta' asakola. Nolongè eppa' bân embu' parèngkes pakakas sè ècapo' bânjir. Dhuhur, bânjirrâ molaè ongrot. Eppa', embu', èmbhuk, sèngko' bân alè' ghutong rojhung abhersèyan bengko'. Sèngko' bân eppa' abhersèyan ampèr bân tanèyan. Embu' bân embhuk abhersèyan è

ḍâlem bengko tamaso' ḍâpor. Alè' kabâgiyân jedḍing. Sar-asar la marè kabbbhi sè abhersèyan. Kabbhi kennengngan la bhersè.

1. Bâkto mosèm nèmor, angèn biyasana ḍâri ḍimma ḍâ' ḍimma?
 - a. Ḍâri ḍâjâ ḍâ' lao'
 - b. Ḍâri lao' ḍâ' ḍâjâ
 - c. Ḍâri tèmor ḍâ' bârâ'
 - d. Ḍâri bârâ' ḍâ' tèmor
2. Bâkto nambhârâ', angèn biyasana ḍâri ḍimma ḍâ' ḍimma?
 - a. Ḍâri ḍâjâ ḍâ' lao'
 - b. Ḍâri lao' ḍâ' ḍâjâ
 - c. Ḍâri tèmor ḍâ' bârâ'
 - d. Ḍâri bârâ' ḍâ' tèmor
3. Orèng namen bhâko, biyasana mosèm apa?
 - a. Nambhârâ'
 - b. Nèmor
 - c. Ta' tanto
 - d. Bilâ' âbhâi
4. Orèng namen paḍi biyasana è ḍimma?
 - a. Talon
 - b. Tegghâl
 - c. Pakarangan
 - d. Sabâ
5. Kèbân apa sè biyasana dhâddhi kancana orèng tanè?
 - a. Èmbi'
 - b. Sapè
 - c. Jhârân
 - d. Ajâm
6. Mosèm ojhân biyâsana orèng tanè namen apa?
 - a. Jhâghung
 - b. Tenggâng
 - c. Paḍi
 - d. Tèla
7. Dhinèng mon mosèm nèmor, orèng tanè namen apa?
 - a. Arta' oto'
 - b. Tèla
 - c. Jhâghung
 - d. Jâwâbhân a, b, bân c, paḍâ bhender
8. Mosèm apa sè tarkaḍhâng karobbhu bengko?
 - a. Mosèm nèmor
 - b. Mosèm angèn
 - c. Mosèm nambârâ'
 - d. Mosèm bânjir

9. Bilâ bânjir dâteng?
- Kalagghuwâanna dâri ojhân samalem
 - Bâri'
 - Ḍumalem
 - Bilâ ojhân dherres
10. Malemma sèngko' ta' ngèḍḍhâ tè-ḍung. Arapa?
- Ojhân samalem
 - Ojâng
 - Bâḍâ bânjir
 - Bengko' tako' èkarobbhui bhungkana sokon
11. Mare ojhân samalem, kalagghuwâanna pas arapa?
- Tèra' tape bânjir
 - Ojhân pole
 - Onḍem calèmodhân
 - Rèsè'
12. Bânjirrâ ḍâpa' ḍâ' ḍimma?
- Ḍâpor
 - Tanèyan
 - Ampèr
 - Kaḍâlem bengko
13. Sapa'an sè ghutong rojhung abhersèyan bengko?
- Sèngko'
 - Eppa' bân embu'
 - Sèngko' bân alè'
 - Eppa', embu', embhuk, sèngko' bân alè'
14. Salaèn bânjir sampè' ka ampèr, bânjirrâ ḍâpa' ḍâ' emma polè?
- Tanèyan
 - Ḍâpor
 - Sakola'an
 - Bengkona emba
15. Bilâ bânjirrâ sè ongrot?
- Ghu-lagghu
 - Ashar
 - Dhuhur
 - Maghrib
16. Sèngko' bân eppa' abhersèyan apa?
- Ḍâpor
 - Ampèr
 - Jeḍḍing
 - Kamar
17. Embu' bân embhuk abhersèyan apa?
- Ḍâpor
 - Ampèr
 - Jeḍḍing
 - Kamar

18. Alè' abhersèyan apa?

- a. Dâpor
- b. Ampèr
- c. Jeḍḍing
- d. Kamar

19. Bilâ sè marè abhersèyan?

- a. Ghu-lagghu
- b. Dhuhur
- c. Sar-ashar
- d. Maghrib

20. È mosèm ojhân biyâsana è toro' è apa?

- a. Angèn
- b. Ghâluḍhuk
- c. Kèlap
- d. Jâwâbhân a, b, bân c bhender

B. Èyatorè jâwâb pètanya è bâbâ ka'ḍinto kalabân jhârna'!

1. Apa sè ènyamaè mosèm nèmor?

2. Apa sè ènyamaè mosèm nambhârâ'?

3. È ḍimma biyasana orèng namen paḍi?

4. È ḍimma biyasana orèng namen jhâghung?

5. Mon ojhân ros-terrosân biyasana è songay bâḍâ apa?

6. Ara pabâ'na ma' ta' asakola?

7. Ghân dimma bânjir è bengkona bâ'na?

8. Bâjâ apa bânjirrâ molaè ongrot?

9. Apa bhâbhâjâna bânjir ka manossa?

10. Kottha apa è Madhurâ sè segghut bânjir?

C. Okara è bâbâ rèya èssè' è karoranganna, mèlèca'-oca' sè èsaḍiya' aghi è bâbâna!

1. Mon mosèm nèmor biyasana tana _____

2. Mon mosèm nambhârâ' tana biyasana _____

3. Mon mosèm nèmor kabâḍâ'ân biyasana _____

4. Mon mosèm nambhârâ' kabâḍâ'ân biyasana _____

5. Mon ojhân ros-terrosân, biyasana è songay _____

a. bâcca

c. kerrèng

e. cellep

b. panas

d. bânjir

D. Apa tabhâligghâ ca'-oca' è bâbâ rèya!

1. cellep = _____

2. bâcca = _____

3. nèmor = _____

4. sèyang = _____

5. tèra' = _____

6. ranyèng = _____
7. santa' = _____
8. rammè = _____
9. korang = _____
10. bânnya' = _____

E. Apa bhâsa èngghi bhuntenna?

1. bilâ = _____
2. è ðimma = _____
3. bârâmma = _____
4. kabbhi = _____
5. samarèna = _____
6. saellana = _____
7. ollè = _____
8. nyaman = _____
9. maca = _____
10. nolès = _____

F. Èyatorè abhâðhi ghâlompo', bâng-sèbângngâ 4-5 na'-kana'!

1. Sebbhutttaghi ðhâ-tanðhâna mosèm ojhân bân mosèm nèmor!

No	Mosèm ojhân	Mosèm nèmor

2. Tamennan sè è tamen rèng tanè!

No	Mosèm ojhân	Mosèm nèmor

G. Apa bhâsa ènja' iyâna ca'-oca' è bâbâ rèya!

- 1. dâlem = _____
- 2. ajunan = _____
- 3. kalèngghiyân = _____
- 4. ghubhâr = _____
- 5. modhut = _____
- 6. asarèn = _____
- 7. nyabis = _____
- 8. adhâ'âr = _____
- 9. alomampa = _____
- 10. lastarè = _____

Kompetensi Dasar

- 3.4 Mengenal, memahami, dan mengidentifikasi teks puisi tentang alam semesta dan penampakkannya dengan bantuan guru secara lisan dan tulis.
- 4.4 Membaca indah teks puisi tentang alam semesta dan penampakkannya.



Rèngkessan

Puisi

Puisi èngghi panèka sala sèttong karya sastra sè aropa tolèsan aèssè hasèl ngen-angen ðâri sè ngangghit. Puisi aghuna'aghi kaèndhâ'ân bhâsa, akantha monyèna bhân-sabbhân bhiri, bâðâ rima, paddhâ andhâgghân bân bâðâ oca' lalongetdhâ. Bhângonna puisi kaoladhân lèbât bhiri-bhirièpon tor paddhâ andhegghân. Bâðâ puisi sè ngangghuy sabhiri, duwâ' bhiiri, tello' bhiri, empa' bhiri ðâlem sèttong paddhâ andhegghân. Bâðâ jhughân sè ngangghuy lebbi ðâri empa' bhiri ðâlem sèttong paddhâ andhegghân. Sèfat sè akadhiyâ panèka nanðhâ'âghi puisi Madhurâ modèrn kadhinapa ca'èpon sè ngarang.

Dinèng pèlèyanna oca' èyangghuy mènangka bhuktè sè ngangghit ta' sarombânan nyoson puisi. Pèlèyanna oca' kaangghuy ma'alos okara è ðâlem puisi kasebbhut. Mèlana oca' sè èyangghuy ðâlem puisi ta' paðâ sareng oca' ðâlem bhâsa rè-sa'arè. Maksot otabâ artè sè èghândhu' ðâlem pèlèyanna oca' kèngèng èyoladhi lèbât kamus. Bâðâ Kamus Bhâsa Madhurâ-Madhurâ, Kamus Bhâsa Madhurâ-Indonesia, Kamus Bhâsa Indonesia-Madhurâ.



Al-Soal

A. Èyatorè jâwâb pètanya-pètanya è bâbâ ka'ḍinto kalabân pèlèyan sè palèng lerres!

Mèra Mongghing Tèmor

Ghi' lagghu ajâm paḍâ akongko'
 Ajhâghâ'ân orèng sè tèḍung
 Langgè' bârna mèra mongghing tèmor
 Tanḍhâ paanabhân molaè sèḍâng.

Arè pon molaè nyonar
 Rèng tanè pon molaè jhâghâ
 Arè' bân lanḍu' èkasandâng
 Atatamen ngaollèya hasèl.
 (Bambang Hartono Hs)



Catteddhân :

Bhângon tolèsan akantha è attas arèya ènyamaè puisì. Puisì kodhu bâḍâ nyamana otabâ bhul-ombhullâ. Bhâsana èndhâ. Mon bâḍâ sè maca, sè ngèḍingngaghi senneng.

- | | |
|---|---|
| <p>1. Apa bhul-ombhul puisì è attas?</p> <ul style="list-style-type: none"> a. Alam semesta b. Arè nyonar c. Mèra mongghing tèmor d. Ajâma kong-ko' | <p>2. Neng 4 bhâris sè è attas ngandhâ'aghi apa?</p> <ul style="list-style-type: none"> a. Arè ghu-lagghu b. Arè nyonar c. Paanabhân ghu-lagghu d. Langgè' bârna mèra |
|---|---|

3. Neng 4 bhâris sè bâbâ'ân ngandhâ'âghi apa?
 - a. Arè molaè nyonar
 - b. Arè' bân lanḍu'na rèng tanè
 - c. Rèng tanè mangkat ka sabâ
 - d. Atatamen kaangghuy ngasèllaghi
4. Mon ajâm akongko', biyasana ajâm parobâ?
 - a. Sar-asar
 - b. Ghu-lagghu
 - c. Para' sèyang
 - d. Hur-dhuhur
5. Apa pakakassa orèng atanè sè segghut èkèbâ ka sabâ?
 - a. Nasè' so sambhel
 - b. Sarung so oḍheng
 - c. Poka' so bugghul
 - d. Arè' so lanḍu'
6. Ghi' lagghu ajâm paḍâ arapa?
 - a. Akong-ko'
 - b. Nyarè pakan
 - c. Salang sambhit
 - d. Èpakanè
7. Ajâm akong-ko' ajhâghâ'ân sapa?
 - a. Maghârsarè
 - b. Na'-kana' sè asakola'a
 - c. Rèng tanè
 - d. Orèng sè tèḍung
8. È ḍimma langngè' abârna mèra?
 - a. Mongghing tèmor
 - b. Ghir bârâ'
 - c. Ghir tèmor
 - d. Ghir sèrèng
9. Bilâ rèng tanè molaè jhâghâ?
 - a. Ghu-lagghu
 - b. Rè'-narè'
 - c. Arè dhilâ ampon nyonar
 - d. Para' sèyang
10. Apa sè èkasandâng bân rèng tanè?
 - a. Arè' bân lanḍu'
 - b. Kalambhi
 - c. Sarong
 - d. Ettas
11. Arè' metto ḍâri ḍimma?
 - a. Bârâ'
 - b. Tèmor
 - c. Lao'
 - d. Ḍâjâ

12. Arè mon nyèllem è ñimma?
 a. Bârâ'
 b. Tèmor
 c. Lao'
 d. Ðâjâ
13. Ajâm sè akotak, ajâm apa?
 a. Ajâm lakè'
 b. Ajâm pètè'
 c. Ajâm binè'
 d. Ajâm ta-rata
14. Ajâm sè atellor, ajâm apa?
 a. Ajâm lakè'
 c. Pètè'
 c. Ajâm binè'
 d. Ajâm ta-rata
15. Ajâm akongko', ajâm apa?
 a. Ajâm lakè'
 b. Ajâm pètè'
 c. Ajâm binè'
 d. Ajâm ta-rata
16. Mon namen paði, ñimma?
 a. È tegghâl
 b. È sabâ
 c. È tanèyan
 d. È eppet
17. Mon namen bhâng-kembhângan, è ñimma?
 a. È tegghâl
 b. È sabâ
 c. È talon
 d. È eppet
18. Mon alako ka tasè', èsambhât apa?
 a. Majâng
 b. Atanè
 c. Ghuru
 d. Adhâghâng
19. Paanabhân arè kennengngan sè arapa?
 a. Sè berrit
 b. Sè semma'
 c. Sè ènðhâ
 d. Sè jâu
20. Mon arè nyonar bâjâ apa?
 a. Bâjâ ashâr
 b. Bâjâ lagghu
 c. Bâjâ sèyang
 d. Bâjâ sobbhu



B. Bâca puisi è bâbâ rèya, pas jâwâb pètanyana!

Tas Sakola'an

È têngtêng sabbhân lagghu

Aèssè po'lot bân buku

Jhâ' loppa a mèt dâ' èbhu

Sakola'an sè ètojju

Maskè berrâ' tapè rajâ kodhu

Èkasandâng ghâbây ambhu

Ngancaè nyarè èlmo

Kaangghuy dhâddhi sango



(Isya Sayunani)

1. Apa bhul-ombhul puisi è attas?

2. Apa sè ètêngtêng sabbhân lagghu?

3. Aèssè apa dâlem tas sakola'an?

4. Èntara dâ' âmma?

5. Apa sè ta' ollè loppa?

6. Apa tojjhuwâna?

7. Kaangghuy dhâddhi apa?

8. Sabellunna mangkat asakola kodhu bâremma ðâ'rèng seppona?

9. Èntar asakola kaangghuy nyarè apa?

10. Mon terro pènterra kodhu arapa?

C. Èssè'è ti'-titi' neng okara è bâbâ rèya kalabân oca' sè sorop, sè bâðâ neng bâbâna!

1. Ajâm akoronno' salang _____

2. Langngè' bârna mèra _____

3. Arè pon molaè _____

4. Pa' tanè asandâng _____

5. Atatamen ngaollèya _____

6. Mon arèna tèra' tar-kataran, ènyamaè _____

7. Mon nyambhit otabâ ngoca' areng-bhâreng, ènyamaè _____

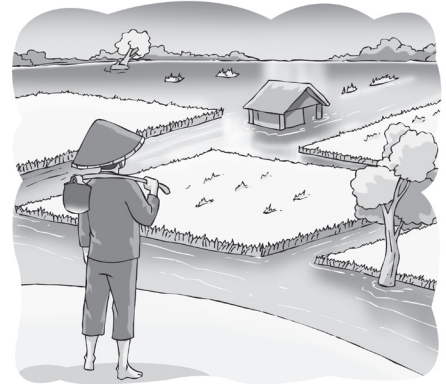
8. Mon palèmbâyâyâ orèng tas-peltasan, ènyamaè _____
9. Mon robâna orèng binè' raddhin, èkoca' akantha _____
10. Mon èyajhâri lekkas ngartè, èkoca' _____

- | | | |
|---------------------|----------------|------------------|
| a. Mongghing tèmor | d. Tarbhuka | g. Nyonar |
| b. Meltas manjhâlin | e. Asaor mano' | h. Bulân pornama |
| c. Arè' bân lanđu' | f. Sambhit | i. Sèyang |

D. Pasamporna puisì è bâbâ rêya aghuna'aghi ca'-oca' sè è sandhingngaghi!

Bânjir

- Bânjir _____ polè
- Ta' aghâlânnon ta' amèt napè
- Tatamennan è sabâ _____
- Ngarep _____ pon ta' masthè
- Kajuwân jhâ' _____
- Kas-rakas jhâ' buwâng ka _____
- Ghutong rojhung _____
- Kennengngan sakobhengnga dhâddhi _____



(Isya Sayunani)

- | | | | |
|----------------|----------|----------|---------------|
| a. pogher polè | c. hasèl | d. assrè | f. molaè torè |
| b. dâteng | d. lèkè | e. matè | |



E. Oca' papaḍâna!

1. Asakola nyarè èlmo.

Apa papaḍâna èlmo?

2. Sèngko' ngantos ebbis è terminal.

Apa papaḍâna ngantos?

3. Ebbis ḍâteng, asanat mangkat.

Apa papaḍâna asanat?

4. Arè metto ḍâri tèmor.

Apa papaḍâna metto?

5. È songay bâḍâ bânjir.

Apa papaḍâna bânjir?



F. Oca' lalabâna!

1. Sala tabâligghâ _____

2. Ghenna' tabâligghâ _____

3. Lakè' tabâligghâ _____
4. Bânnya' tabâligghâ _____
5. Bâḍâ tabâligghâ _____
6. Towa tabâligghâ _____
7. Lanjhâng tabâligghâ _____
8. Rajâ tabâligghâ _____
9. Loppa tabâligghâ _____
10. Sossa tabâligghâ _____



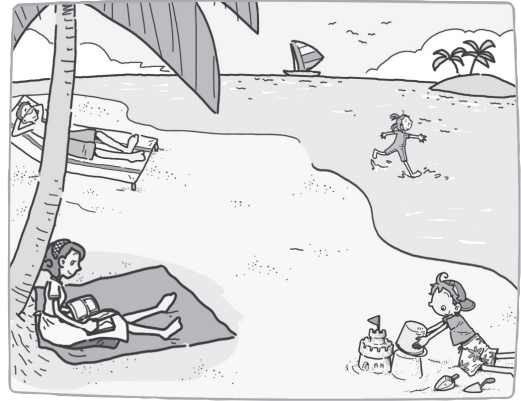
G. Apa bhâsa èngghi bhuntenna ca'-oca' è bâbâ rèya!

1. tèḍung = _____
2. èntar = _____
3. ella = _____
4. mon = _____
5. matè = _____
6. ḍâpa' = _____
7. teppa' = _____
8. kabbhi = _____
9. mellè = _____
10. èsoro = _____

H. Bâca puisi è bâbâ rèya!

Jâr- Kalènjâr

Ongghâ'ân ella dâpa'
Kellas tello' ka kellas empa'
Masaroju' rembhâk sè teppa'
Paanabhân assrè sè rampa'
Morèd lakè' binè' paḍâ ghenna'
Ru-ghuru èbhu bapa'
Bis rajâ sè ètompâ'
Jhâ' loppa nyango topa'



(Isya Sayunani)

I. Talèktèghi puisi "Jâr-kalènjâr" è attas!

1. Apa bhul-ombhul puisi è attas?

2. Na'-kana' kellas tello' abhâk-rembhâk èntar aḍâ' emma?

3. Sèajâr-kalènjâr aghuna'aghi tatompâ'an apa?

4. Nyango apa na'-kana' sèajâr-kalènjâ jârèya?

5. Sapa'an sèng abhârengngè na'-kana' jârèya?

J. Bâca puisi è bâbâ rèya!

Borobudur

Canḍhi Borobudur nyamana
Manjheng gâgâ' neng Yogya
Èkalènglèngè bânnya' stupa
Paḍḍhâng assrè engghunna
Mellè karcis kaangghuy maso'na
Saratos èbu bâḍâ soso'na
Bânnya' rèng ajhâjhâ cindramata
Kaangghuy lè-ollè bâlâ tatangghâna

(Isya Sayunani)

K. Talèktèghi puisi Bobobudur è attas!

1. È jhâbâ ḍimma Canḍhi Borobudur jârèya kennengnganna?

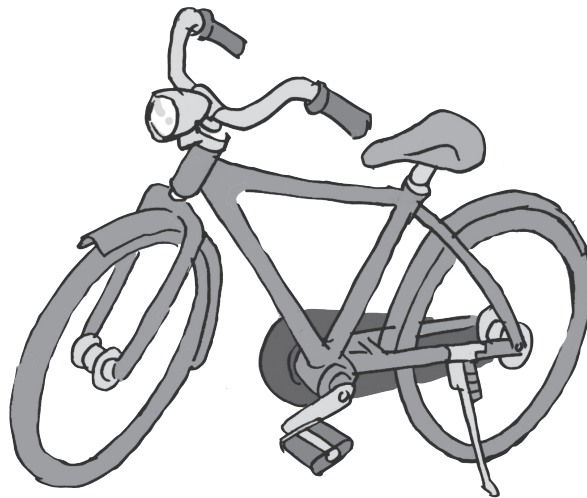
2. Bârâmma kodhuna mon maso'a ka sakobhengnga Canḍhi Borobudur jârèya?

3. Dhâdhingghâlâna aghâma apa Canḍhi Borobudur jârèya?

4. Canḍhiapa'an sè bâḍâ è Jhâbâ tèmor?

5. È kalènglènggè apa canḍhi Borobudur?

- L.** Talèktèghi ghâmbhâr, pas kaghâbây puisì 4 bhâris ghuna'aghi bhâsa è ghâmpang (rembhâk bân kanca sabangkuna)!



M. Jhâjhâl bherri' tanđhâ (B) mon bhenđer, tanđhâ (S) mon sala!

1. (_____) Sapèđâ ontèl rèya rođâna bâđâ 2.
2. (_____) Mawar, malathè, kenannga, anggrek, tamaso' bhâng-kembhângan.
3. (_____) Buku, po'lot, tas, bullpen, settip, tamaso' pakakassa rèng tanè.
4. (_____) Somangka, jherruk, apèl, sabu, tamaso' wâ'-buwâ'ân.
5. (_____) Bheđđhi, ombâ', karang, jhuko' bâđâ è pasar.
6. (_____) Arè', lanđu', bronang, pakakassa rèng toking kaju.
7. (_____) Ajâm, ètèk, sapè, embi', èsebbhut èbin.
8. (_____) Papan, kapur, po-sapo, korsè bân bangku, pakakas sè bâđâ è kellas.
9. (_____) Kalambhi potè, rok/calana mèra, đâsi, songko', tas, pakakassa rèng asakola SD.
10. (_____) Kapak, pettèl, gherghâjhi, pasat, pakakassa rèng majâng.

Mari Kita Hemat Energi untuk Masa Depan

Kompetensi Dasar

- 3.5 Mengenal, memahami, dan mengidentifikasi kata dan kalimat untuk menulis karangan sederhana sesuai kaidah.
- 4.5 Merangkai kalimat menjadi karangan sederhana sesuai kaidah.



Rèngkessan

Menulis Karangan

Karangan bâḍâ 2 macem. Karangan *fiksi* bân karangan *non fiksi*. Karangan non fiksi èngghi panèka karangan sè aghânḍhu' bherta otabâ informasi sè tanto kabâḍâ'ânna. Dhinèng karangan fiksi èngghi panèka karangan sè aghânḍhu' hasèl ngen-angen, pan-ponapan sè èrassa'aghi pangangghit bân pamèkkèran pangangghit sè ta' tanto kabâḍâ'ânna. Nyoson karangan bânne asal nyoson karangan bhèbhâs tape kodhu aḍhâsar pètodhu cara nolès karangan. Carana èngghi panèka:

1. Nantowaghi tèma bân bhul-ombhul
Nyarè tèma ta' kèngèng sè anḍi' artè lèbâr, sè bâ'na kasennenggè.
2. Ngumpollaghi bârâghât aropa pangaonèngan bhâb sè kataè' sareng tèma
3. Aghâbây gher-ogher karangan, sopajâ maghâmpang nyoson karangan
4. Gher-ogher karangan soson padhâddhi karangan
5. Pas marèksa polè pangangghuy ḍhâ-tanḍhâ bâcana, ca'-oca'na, okara-okarana



A. Èyatorè jâwâb pètanya-pètanya è bâbâ ka'ḍinto kalabân pèlèyan sè palèng lerres!

Budin So Salwa

Arè Ahad sakola'an notop. Budin so Salwa jhâghâ lagghu.

Alako areng-bhâreng. Abhersèyan bengkona.

Salwa nyassa kalambhi è somor. Pas terros ara-kora piring.

Budin asapowan tanèyan. Nyèram kembhâng sè bâḍâ neng

eppot. Maspas men-tamenan sè tombhu è ghâr-paghâr.

Ḍi-buḍina mowang kas-rakassa.

Eppa' abhersèyan kandhângnga sapè. Mandi'i sapèna pas ngobbhâr kompowanna.

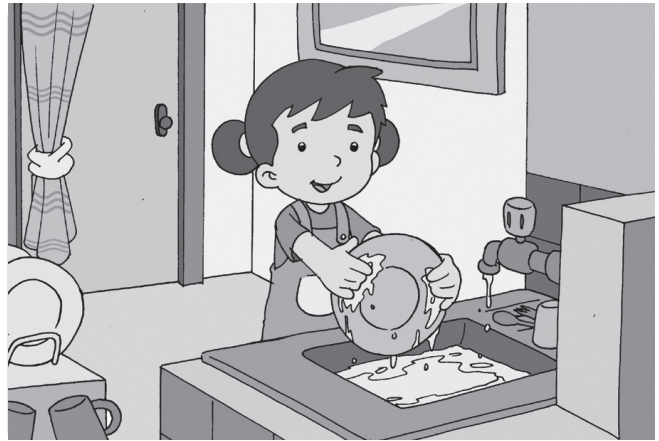
Èbhuh abhetthek è ḍâpor. Nasè' jhâghung, kowa marongghi, jhuko' pèndhâng bân cèngè rantè. Pon sanat ghâbây ghâ-seghhâ. Arè la abâk narè'. Kabbhi marè alako.

Budin bân Salwa soro dhuli mandi so èbhuna. Bâriya kèya eppa'na pas mandi.

Saellana jârèya pas madhâng otabâ nyegghâ areng-bhâreng. Ni'mat ongghu mon ènga' jârèya. Marè dhuhur sassa'anna Salwa kerrèng. So èbhuna soro dhuli

saddrika. Pangaḍâ' kalambhi saragam sakola'anna. Pas kalambhi maèna. Marè nyaddrika Salwa amit ka èbhuna terro ḍung-tèḍungnganna. Kalakowan marè,

kennengngan bhersè.



1. Apa bhul-ombhul ghâncaran è attas?
 - a. Budin so Salwa
 - b. Alako areng-bhâreng
 - c. Ghutong rojhung
 - d. Ghu-lagghu
2. Arè apa Budin so Salwa alako areng-bhâreng?
 - a. Minggu
 - b. Ahad
 - c. Sennin
 - d. Selasa
3. Jhâghâ bâjâ apa Budin so Salwa?
 - a. Ghu-lagghu
 - b. Rè'-narè'
 - c. Para' sèyang
 - d. Sar-ashar
4. Sapa sè nyassa kalambhi?
 - a. Budin
 - b. Salwa
 - c. Eppa'
 - d. Èbhu
5. Sè asapowan tanèyan sapa?
 - a. Budin
 - b. Salwa
 - c. Eppa'
 - d. Èbhu
6. Alako apa eppa'na Budin?
 - a. Asapowan tanèyan
 - b. Abhettek è dâpor
 - c. Nyassa kalambhi
 - d. Abhersèyan kandhângnga sapè
7. Sè abhettek è dâpor sapa?
 - a. Budin
 - b. Salwa
 - c. Eppa'
 - d. Èbhu
8. Mon marè nyaddrika aghuna'aghi listrik, bârâmma kodhuna?
 - a. Cabut eccobbhâna
 - b. Torot jhâ' cabut
 - c. Ngođi'í TV
 - d. Ngođi'í sannyo
9. Marè nyassa kalambhi Salwa alako apa?
 - a. Ara-kora
 - b. Amassa' jhuko'
 - c. Asapowan
 - d. Nyèram kembhâng
10. Salaèn abhersèyan kandhângnga sapè, eppa'na Budin alako apa?
 - a. Asapowan tanèyan
 - b. Nyassa kalambhi
 - c. Abhettek è dâpor
 - d. Ngobbhâr kampowan
11. Abhettek apa èbhuna Budin è dâpor?
 - a. Nasè jhâghung
 - b. Jhuko' pèndhâng

- c. Kowa marongghi
d. Jâwâbhân a, b, bân c bhender.
12. Sapa sè nyèram kembhâng è eppot?
a. Budin
b. Salwa
c. Eppa'
d. Èbhu
13. Salwa amit ka èbhuna terro arapa'a?
a. Nèngghuwa TV
b. Ɖung-tèƉungnganna
c. Amaènna
d. Asapowanna
14. Sapa sè èsoro nyaddrika kalambhi sè kerrèng?
a. Budin c. Salwa
b. Eppa' d. Èbhu
15. Alako areng-bhâreng, kennengnganna dhâddhi bâremma?
a. Bhersè
b. Seggher
c. Sajân rombu
d. Naong
16. Mon mandî ngangghuy apa?
a. Sabun
b. Pèrèng
c. Tođi'
d. Beđđhâ'
17. Èbhu abhetthek è Ɖimma?
a. È pasar
b. È Ɖâpor
c. È somor
d. È kamar
18. Eppa' anđi' bu-obuwân apa?
a. Embi'
b. Sapè
c. Ajâm
d. Kocèng
19. Èbhu abhetthek nasè' apa?
a. Nasè' potè
b. Nasè' obi
c. Nasè' tenggâng
d. Nasè' jhâghung
20. Sapa sè nyaddhrika kalambhi?
a. Salwa
b. Bhudin
c. Èbhu
d. Eppa'

B. Ca'-oca' è bâbâ râyâ soston padhâddhi okara sè teppa'!

1. Asakola – èntara – sèngko'

2. Tanèyan – asapowan – Salwa

3. Alè' – buku – maca

4. Kaka' – kembhâng - nyèram

5. Eppa' – kandhâng – abhersèyan

C. Okara è bâbâ rèya birjhi' akantha conto!

Conto:

Sèngko' maca buku.

Birjhi'âna:

sèngko' = jhejjher

maca = carètana

buku = lèsan

1. Sèngko' namen kembhâng.

2. Kaka' nyaddrika kalambhi.

3. Èbhu aghuring tahu.

4. Alèḍ nèngghu TV.

5. Eppa' abhersèyan kanḍhâng.

D. Nyarè ca'-oca' sè aghânḍhu' konsonan alos ḍhâmmang (b)!

1. _____
2. _____
3. _____
4. _____
5. _____

E. Nyarè ca'-oca' sè aghânḍhu' konsonan alos ḍhâmmang (d)!

1. _____
2. _____
3. _____
4. _____
5. _____

F. Nyarè ca'-oca' sè aghânḍhu' konsonan alos ḍhâmmang (ḍ)!

1. _____
2. _____
3. _____
4. _____
5. _____

G. Nyarè ca'-oca' sè aghânḍhu' konsonan alos ḍhâmmang (g)!

1. _____
2. _____
3. _____
4. _____
5. _____

H. Nyarè ca'-oca' sè aghânḍhu' konsonan alos ḍhâmmang (j)!

1. _____
2. _____
3. _____

4. _____
5. _____

I. Nyarè ca'-oca' sè aghânḍhu' konsonan alos berrâ' (bh) !

1. _____
2. _____
3. _____
4. _____
5. _____

J. Nyarè ca'-oca' sè aghânḍhu' konsonan alos berrâ' (dh)!

1. _____
2. _____
3. _____
4. _____
5. _____

K. Nyarè ca'-oca' sè aghânḍhu' konsonan alos berrâ' (ḍh)!

1. _____
2. _____
3. _____
4. _____
5. _____

L. Nyarè ca'-oca' sè aghânḍhu' konsonan alos berrâ' (gh)!

1. _____

2. _____
3. _____
4. _____
5. _____

M. Nyarè ca'-oca' sè aghânḍhu' konsonan alos berrâ' (jh)!

1. _____
2. _____
3. _____
4. _____
5. _____

N. Okara è bâbâ rêya pasamporna, mèlè ca'-oca' sè èsaḍiyâ'âghi è bâbâna!

1. Sèngko' _____ napang.
2. Alè' namen _____
3. Pèrèngnga _____
4. Bâ'na ḍâri _____ ?
5. Lokana _____
6. Ngènom _____
7. _____ satompo'.
8. _____ cè' tènghina.
9. Narèma _____
10. Kalambhi _____

O. Apa bhâsa èngghi bhuntenna ca'-oca' è bâbâ rèya!

1. ènja' = _____
2. iyâ = _____
3. rèya = _____
4. rowa = _____
5. ðimma = _____
6. bâriyâ = _____
7. ðinna' = _____
8. mènta = _____
9. ngolok = _____
10. ngèbâ = _____

P. Apa oca' tabhâligghâ oca' rèya!

1. èntar = _____
2. rajâ = _____
3. kacèr = _____
4. tèngghi = _____
5. bhersè = _____
6. bhunga = _____
7. laju = _____
8. koros = _____
9. loros = _____
10. bhâghus = _____

Mari Kita Bermain dan Berolahraga

Kompetensi Dasar

- 3.6 Mengenal dan memahami *tembang dolanan/laghu èn-maènan*.
- 4.6 Melagukan *tembang dolanan/laghu èn-maènan*.



Rèngkessan

Tembhâng Èn-Maènan

Madhurâ kalonta sareng jhâjhuluk polo bujâ. Sè kabâdâ'ân alamma kerrèng. Madhurâ jhughân bânnya' polo-polo kènè'na sè maso' dâ' Kabhupatèn Songenep. Salaèna jârèya Madhura soghi dâri kasennèyanna. Akadhi seni tari, seni musik, jhughân soghi sareng adhât rokatdhâ sè kantos samangkèn pagghun kalampan è maghâr sarèna. dâri sadhâjâ karya sastra, sè pagghun kalampan èngghi panèka puisi kona, syi'ir, kèjhung èn-maèn sè teptep jhenno è maghâr sarè. Kèjhung èn-maènan panèka èlalampa'aghi sambu èn-maènan. Macemma èantarana, jân-onjin, lar-kolarjhâng, ker-tanoker, ghâi' bintang, lir-sa'alir, cung-koncung konce, pa'-opa' èleng, mon-tèmon buko, kè'-rangkè, dhi'-dhindhi'. Sadhâjâna aghândhu' nilai èstètik bân nilai moral sè tèngghè.

Jhâjhâl bâca kèjhung èn-maènan è bâbâ rèya!

KER-TANOKER

Ker-tanoker, ñimma bârà' ñimma tèmor
Ker-tanoker, sapa nyapa ka'adhâ' lanjjang omor
Ker-tanoker jhâmbhuna massa' sasèbâ'
Ker-tanoker lagghuna nyapa ka'adhâ'
Ker-tanoker jhâmbhuna massa' sapennay
Ker-tanoker lagghuna nyapa è songay
Ker-tanoker jhâmbhuna massa' sacorong
Ker-tanoker lagghuna nyapa è lorong
Ker-tanoker jhâmbhuna massa' paghâr
Ker-tanoker lagghuna nyapa è langghâr

Èn-maènan ker-tanoker rèya biyasana èkamaèn bân na'-kana' sè atokar otabâ na'-kana' sè soker (ta' nyapa). Tapè sanyatana paḍâ terro nyapa'a. Na'-kana' ghella' pas amaèn sambì kèjhung ker-tanoker. Ma'na ḍâri èn-maènan ker-tanoker iyâ arèya sakanca'an ta' ollè atokaran, kanca rèya paḍâ bân tarètan. Na'-kana' amaèn pas bâḍâ sè ta' sapaham otaba atokar, arèya biyasa, jhâ' sampè' soker/ ta' nyapa. Marè amaèn lajhu dhuli paḍâ mènta sapora. Okara neng kèjhung ker-tanoker abherri' ghâmbhârân sè nyata bârâmma na'-kana' kodhu atèngka, èbâkto ngadhebbhi parkara, sè kodhuna salèng la-ngalaè bân dhuli nyapa.

Sakabbhina kèjhung èn-maènan arèya bâḍâ maksoddhâ, bâḍâ tojjhuwân bân bâḍâ pesan èyantarana, lèbât kèjhung èn-maènan na'-kana' sakanca'an kodhu salèng ngarghâi, salèng maghi, salèng ghutong rojhung. Sè maksoddhâ manossa oḍi' è bhumè ta' kadhibi'ân pagghun parlo ḍâ' orèng laèn.



- A. Èyatorè jâwâb pètanya-pètanya è bâbâ ka'ḍinto kalabân pèlèyan sè palèng lerres!**

Olahraga

Orèng oḍi' parlo olahraga. Olahraga masèhat ka bhâdhân. Olahraga sè palèng ḍhâmmang sarta taḍâ' bhânḍhâna, iyâ arèya ajhâlân soko. Mon ajhâlân soko, bâkto sè palèng bhâghus ghu-lagghu. Salaenna ajhâlâns oko, mon kowat èterrosaghi berka'. Bâktona cokop satengnga ejjhâm. Ajhâlân soko amanfaat ḍâ' kasèhadhân èngghi panèka ngorangè panyakèt *kolèsterol*, *darah tinggi*, *jantung*, *kencing manis* bân laenna.

Olahraga laenna opama: *volley*, *badminton*, *basket*, *footsal*. Coma sè mara rèya parlo bhânḍhâ. Alalakon è ko-bengko jârèya maso' olahraga kèya. Akantha nyassa, asapowan bengko, asapowan tanèyan, namen bhâng-kembhângngan. Nyello' aèng è somor, abhersèyan kanḍhângnga sapè otabâ èbin.

Na'-kana' amaèn bâng-tabângan, amaèn salodor, amaèn sambai ngèjhung lar-kolarjhâng bias kalowar pello kèya. Jârèya sè èkoca' amaèn samba olahraga. Budin, Salwa bân ca-kanca è kampongnga mon malem bulân pornama amaèn lar-kolarjhâng (*ular naga*) è tanèyan. Ḍuwâ' na'-kana' bâḍâ sè salang tegghu' tanangnga èpaka' attas otabâ èyonjhuk, na'-kana' laenna ajhèjhèr maso' lèbât bâbâna tanang sè èyonjhuk alènglèng samba ngèjhung lar-kolarjhâng. Syairra akantha rèya:

Lar-kolarjhâng,
 Kolarjhâng ngèkkè' a bunto',
 Èkasambhel èkajhuko',
 Kalemmar matana jhuko',
 Jhânto'.

Lar-kolarjhâng,
 Mara tabâng sè è bunto',
 Sè èpeddhel dhâddhi bunto',
 Pasanta' tabâng pacapo',
 Jhânto'.



1. Apa bhul-ombhul ghâncaran è attas?
 - a. Èn-maènan
 - b. Olahraga
 - c. Ajhâlân soko
 - d. Lar-kolarjhâng
2. Olahraga apa sè palèng ðhâmmang bân taðâ' bhânðhâna?
 - a. Ajhâlân soko c. Volli
 - b. Badminton d. Basket
3. Olahraga apa sè èkoca' amaèn?
 - a. Salodor
 - b. Amaèn bâng-tabângngan
 - c. Amaènlar-kolarjhâng
 - d. Jâwâbhâna, b, bân c bhender
4. Alako apa bhâi è ko-bengko sè maso' olahraga?
 - a. Abhethek
 - b. Abher sèyan kennengngan
 - c. Nyello' aèng è somor
 - d. Ara-kora
5. Apa manfaaddhâ olahraga?
 - a. Ngorangè ðâ' panyakèt *kolèsterol*
 - b. Kalowar pello
 - c. Nambhâi kalakowan
 - d. Taðâ' ollèna
6. Olahraga apa sè makalowar bhânðhâ?
 - a. Bâng-tabângan
 - b. Badminton
 - c. Amaèn lar-kolarjhâng
 - d. Salodor

7. Kalakowan apa è ko-bengko sè ta' tamaso' dâ' olahraga?
- Asapowan tanèyan
 - Avolli
 - Nyassa
 - Abhersèyan kandhângnga sapè
8. Amaèn lar-kolarjhâng biyasana èka maèn bilâ?
- Ghu-lagghu
 - Malem Ahad
 - Sar-ashar
 - Malem bulân pornama
9. È ñimma mon amaèn lar-kolarjhâng?
- È pangkèng
 - È tanèyan
 - È dâpor
 - È kellas
10. Lar-kolarjhâng, kolarjhâng ngèkkè'a apa?
- Na'-kana'
 - Cèthâk
 - Bunto'
 - Soko
11. Sè ñimma sè tamaso' laghu èn-maènan?
- Jân-onjin
 - Co-konco-koncè
 - Lar-kolarjhâng
 - Jâwâbhân a, b, bân c bhender
12. Malem bulân pornama biyâsana tangghâl bârempa bulân madhurâna?
- 1
 - 10
 - 15
 - 20
13. Orèng oðì' parlo apa sopajâ sèhat?
- Alako
 - Olahraga
 - Lân-jhâlânan
 - Ngakan
14. Mon orèng korang olahraga, bhâdhân ghârâssa bâremma?
- Sèhat
 - Ceppet lessso
 - Bârâs
 - Lempo
15. Bâdâ bârempa bhâris laghu lar-kolarjhâng?
- 5 bhâris
 - 10 bhâris
 - 15 bhâris
 - 20 bhâris

16. Biyāsana amaèn lar-kolarjhâng bilâ apa?
- Malam bulân pornama
 - Ahad lagghu
 - Malem ahad
 - Sakola'an
17. Èḍimma mon amaèn lar-kolarjhâng salaèn è tanèyan?
- È ḍâlem bengko
 - È lapangan
 - È sakola'an
 - È tatangghâ
18. Amaèn apa sè parlo kanca sè bânnya'?
- Ḍhâko
 - Ghâmbhâr
 - Karet
 - Salodor
19. Sè ḍimma tamaso' kèjhung èn-maènan?
- Pajjhâr lagghu
 - Jân-onjin
 - Indonesia Raya
 - Ibu Kita Kartini
20. Bâḍâ bârempa bhâris kèjhung lar-kolarjhâng?
- 10 bhâris
 - 8 bhâris
 - 14 bhâris
 - 12 bhâris

B. Jhârbâ'âghi artèna otabâ maksoddhâ otabâ papaḍâanna ca'-oca' è bâbâ rèya!

- bunto' : _____

- sambhel : _____

- kalemmar : _____

4. èpeddhel : _____

5. konco' : _____

6. santa' : _____

7. tabâng : _____

8. pacapo' : _____

9. nyello' aèng : _____

10. bâḍḍhâi : _____

C. Jhâjhâl jâwâb pètanya è bâbâ rèya!

1. Sebbhuttâghi 5 laghu èn-maènnan sè èkatowaè bâ'na!

- a. _____
- b. _____
- c. _____
- d. _____
- e. _____

D. Bâca laghu è bâbâ rèya!

Cong-koncong Koncè

Cong-koncong koncè
Koncèna lo-olowan
Sabhânyon sakèthèng
Na'-kana' markong-markong
Bâbâna kapong-kapong
Ngèk- serngèghân
Rut-surudhân
Pangantan tao abhâjâng
Abhâjânga kèta' kèdhul
Ondhurraghi jhung bâbâ'ân

E. Apa sè èmaksod otabâ apa artèna, otabâ apa papaḍâna ca'-oca' è bâbâ rèya!

5. koncè : _____
6. lo-olowan : _____
7. sakèthèng : _____
8. markong-markong : _____
9. ondhur : _____
10. jhung bâbâ'ân : _____
11. tanèyan : _____
12. tar-kataran : _____
13. pongkasan : _____
14. ngalènglèngè : _____



F. Apa bhâsa èngghi bhuntenna ca'-oca' è bâbâ rèya!

1. èyolok : _____

2. èghighiri : _____

3. èsoro : _____

4. dâteng : _____

5. molè : _____

6. ngangghuy : _____

7. ngala' : _____

8. ngènjhâm : _____

9. marè : _____

10. nangès : _____

G. Jhâjhâl bâ'na bân kancana aghâbây ghâlompo' amaèn lar-kolarjhâng (ular naga) sambì laghuwâghi!

1. Catet bân hafallaghi ghâllu laghu lar-kolarjhâng jârèya!
2. Sabbhân ghâlompo' ghilirân amaèn samba alaghuwâghi lar-kolarjhâng!
3. Sèttong ghâlompo' palèng sakonè' na tello' kalè ngennèng bunto'!

H. Jhâjhâl bherri' tanḍhâ (B) mon bherḍer, tanḍhâ (S) mon sala!

1. (_____) Mon lambâ' sabbhân bulân pornama, na'-kana' amaèn sambì ngèjhung lar-kolarjhâng.
2. (_____) Na'-kana' kodhu tao ḍâ' kèjhung èn-maèn.
3. (_____) Lar-kolarjhâng è kèjhungngaghi sambì amaèn.
4. (_____) Laghu Sandorènnang tamaso' kèjhung èn-maènan.
5. (_____) Sè kodhu mèyara bhâsa Madhurâ iyâ arèya na'-kana' rèng Madhurâ.
6. (_____) Na'-kana' SD ta' wajib mèyara bhudhâjâ Madhurâ.
7. (_____) Sala sèttong cara mèyara bhudhâjâ Madhurâ iyâ arèya noro' kambrat, koloman.
8. (_____) Topèng ghetthak anḍi'na rèng Sorbhâjâ.
9. (_____) Kerrabhân sapè anḍi'na rèng Madhurâ.
10. (_____) Saronèn anḍi'na rèng Jhâbâ.

Benda, Binatang, dan Tanaman di Sekitarku

Kompetensi Dasar

3.7 Mengenal dan memahami semua bentuk aksara legena/aksara ghâjâng.

4.7 Menulis kata dengan aksara legena/aksara ghâjâng sesuai dengan kaidah.



Rèngkessan

Carakan Madhurâ

Carakan Madhurâ è sambhât aksara ghâjâng otabâ aksara jhâbân. Aksara ghâjâng asalla ðâri Jhâbâ. Bânnya'na bhângon aksara ghâjâng bâðâ 20 mègghi'. Bhân-sabbhân aksara ghâjâng anði' pasanganna. Aksara pasangan èghuna'aghi kaangghuy matè'è horop sè bâðâ è aðâ'na. Macemma pasangan bâðâ 3 èngghi panèka aropa dhâmpèngan, ghântongan bân tompang tènði. Dhinèng macemma pangangghuy jhughân bâðâ 4, èngghi panèka pangangghuy panambâ, pangangghuy panyèghek, pangangghuy sowara bân papatèn. Sadhâjâ bhângon-bhângonna èjhârbâ'âghi neng bhâb panèka.



A. Èyatorè jâwâb pètanya-pètanya è bâbâ ka'ḍinto kalabân pèlèyan sè palèng lerres!

Dhungngèngnga Aji Saka



Aji Saka rèya rato Koniskha I karajhâ'ân Hindu neng India Ḍâja. Anḍi' ḍuwâ' kabulâ otabâ ro-soro. Èsèttong bâkto Aji Saka aḍhâbu ḍâ' kabulâ sè ḍuwâ' jârèya bâriyâ: "Sèngko' èntara ajhâlânan." Sèttong kabulâ bâḍâ è karaton ajâgâ kerrès, sèttongnga èyajhâk abhâreng Aji Saka. Ka sè ajâgâ kerrès messen sapa'a bhâi sè mènta kerrès rèya jhâ' bâghi, kajhâbhâ sèngko' .

È sèttong bâkto Aji Saka makon kabulâna sè èkabhâreng neng parjhâlânan kaangghuy mènta kerrès sè èjâgâ kabulâ sè bâḍâ è Karaton. Bi' kabulâ sè ajâgâ kerrès ta' èbâghi, polana pessenna rato sapa'a bhâi sè mènta ta' ollè bâghi.

Kabulâ sè kaḍuwâ pas atokar. Paḍâ saktèna, pas paḍâ matè. Bi' Aji Saka kadhâddhiyân jârèya ècathet, bân èkaènga' è aropa horop Jhâbâ: ho, no, co, ro,ko, dho, to, so, wo, lo, po, do, jo, yo, nyo, mo, go, bo, tho, ngo.

Pas èsalèn ḍâ' carakan Madhurâ: a, na, ca, ra, ka, dâ/dhâ, ta, sa, wâ/wa, lâ/la, pa, ḍâ/ḍhâ, jâ/jhâ, ya/yâ, nya, ma, gâ/ghâ, bâ/bhâ, tha, nga.

Jârèya asalla bâḍâna carakan Madhurâ sè èsebbhut kèya aksara Jhâbân. Bânnya'na horop neng carakan Madhurâ bâḍâ 20 mègghi'. Sè 20 mègghi' jârèya ènyamaè aksara ghâjâng. Bhângonna akantha è bâbâ rèya.

᳚ ᳘ ᳗ ᳞ ᳟ ᳠ ᳡ ᳢ ᳣ ᳤ ᳥ ᳦ ᳧ ᳨ ᳩ ᳪ ᳫ ᳬ ᳭ ᳮ ᳯ ᳰ ᳱ ᳲ ᳳ ᳴ ᳵ ᳶ ᳷ ᳸ ᳹ ᳺ ᳻ ᳼ ᳽ ᳾ ᳿ ᳠ ᳡ ᳢ ᳣ ᳤ ᳥ ᳦ ᳧ ᳨ ᳩ ᳪ ᳫ ᳬ ᳭ ᳮ ᳯ ᳰ ᳱ ᳲ ᳳ ᳴ ᳵ ᳶ ᳷ ᳸ ᳹ ᳺ ᳻ ᳼ ᳽ ᳾ ᳿

Jhâjhârbâ'ân

Aksara ghâjâng neng carakan Madhurâ bâ᳇â 20 mègghi'.



᳚ = â	᳘ = na	᳗ = ca	᳞ = ra/râ	᳟ = ka
᳠ = dâ/dhâ	᳡ = ta	᳢ = sa/sâ	᳣ = wâ/wa	᳤ = la/lâ
᳥ = pa	᳦ = ᳇â/᳇ha	᳧ = jâ/jhâ	᳨ = ya/yâ	ᳩ = nya
ᳪ = ma	ᳫ = gâ/ghâ	ᳬ = bâ/bhâ	᳭ = tha	ᳮ = nga

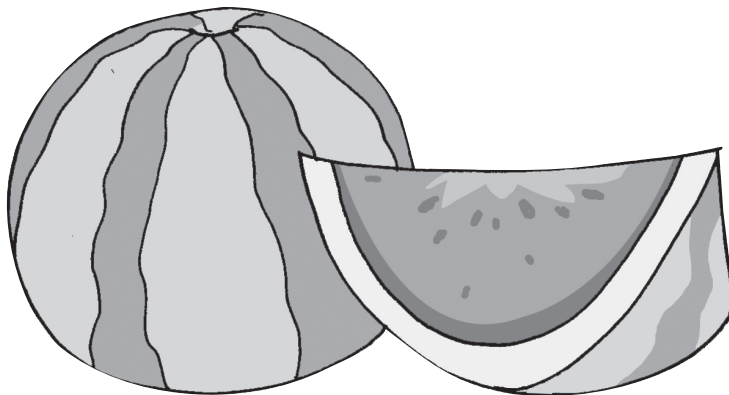
conto:

apa = ᳚᳚᳚
sala = ᳗᳚᳚
matana = ᳘᳘᳚᳚
rajâna = ᳞᳞᳞᳞᳚

1. Sapa Aji Saka Jârèya?
 - a. Rèng Madhurâ
 - b. Rato Madhurâ
 - c. Rato Koniskha I
 - d. Sakèra Madhurâ
2. Aji Saka an᳇i' kabulâ bârâmpa?
 - a. 1
 - b. 2
 - c. 3
 - d. 4
3. Apa sè èsoro jâgâ Aji Saka ᳇â' kabulâna?
 - a. Kerrès
 - b. Pe᳇᳇hâng
4. Polana apa kabulâna Aji Saka sè ᳇uwâ' jârèya ma' atokaran?
 - a. Soro ngala' kerrès
 - b. Aghâjhâ' jhubet
 - c. Addhu saktè
 - d. Salang èrè
5. Bârâmma ahèrra kabulâna Aji Saka sè ka᳇iwâ sè atokar?
 - a. Bâ᳇â sè mate
 - b. Mennang kabbhi
6. Karajhâ'ân
7. Pottrana rato

- c. Matè kabbbhi
d. Maso' okoman kabbbhi
6. Karajhâ'anna rato Koniskha I bâḍâ è ḍimma?
a. Pakistan
b. India
c. Chèna
d. Jepang
7. Bâremma pessenna Aji Saka ḍâ' kabulâna sè bâḍâ è Karaton?
a. Jhâghâ'âghi karaton rèya.
b. Sapa'a bhâi sè mènta kerrès rèya jhâ' bâghi, kajhâbhâ sèngko' .
c. Sapa'a bhâi sè maso'a ḍâ' karaton rèya jhâ' bâghi, kajhâbhâ sèngko'.
d. Jhâghâ'âghi kerrès rèya.
8. Kadhâddhiyân kabulâ sè atokar pas paḍâ mate kabbbhi, pas ècathet sopajâ èkaènga'è. Sapa sè nyathet jârèya?
a. Bi' ghuruna
b. Bi' kabulâna
c. Bi' Aji Saka
d. Bi' rèng towana
9. Aropa apa cathetdhân jârèya?
a. Horop jhâbâ
b. Horop Madhurâ
c. Horop hijâ'iyâh
d. Horop Latèn
10. Bâḍâ bârempa horopbhâ?
a. 20 horop
b. 25 horop
c. 28 horop
d. 29 horop
11. Pas ènyamaè horop apa horop jhâbâ jârèya?
a. Horop Latèn
b. Horop hijâ'iyâh
c. Aksara ghâjâng
d. Latèn Madhurâ
12. Èsebbhut apa pole aksara ghâjâng jârèya?
a. Horop Latèn
b. Carakan Madhurâ
c. Aksara Madhurâ
d. Latèn Madhurâ
13. **ꦒꦩꦸꦫ** arèya èbâca apa?
a. Matana
b. Bâḍâna

- c. Salana
d. Salama
14.  arèya èbâca apa?
a. Kacamata
b. Calalana
c. Rajâna
d. Tamanna
15.  arèya èbâca apa?
a. Pacacana
b. Nyamana
c. Palappana
d. Salamana
16. Bâḍâ bârempa pangangghuy aksara ghâjâng sè aropa ghântongan?
a. 17
b. 18
c. 19
d. 20
17. Aksara ghâjâng èsebbhut apa?
a. Aksara Jhâbân
b. Aksara alfabetis
c. Carakan Madhurâ
d. Jâwâbhân a, c, lerres.
18. Kèbân apa sè asoko empa’?
a. Ajâm
b. Ètek
c. Embi’
d. Ènthok
19. Sè ḍimma sè tamaso’ ngan-ghânganan?
a. Apel
b. Terrong
c. Salak
d. Jhâmbhu
20. Sè ḍimma sè tamaso’ wâ’-buwâ’ân?
a. Terrong
b. Kangkong
c. Sawi
d. Somangka





B. Ca'-oca' è bâbâ rêya salèn đâ' carakan Madhurâ!

- 1. apana = _____
- 2. arapa = _____
- 3. carana = _____
- 4. calana = _____
- 5. naraka = _____
- 6. sadâka = _____
- 7. paradhâ = _____
- 8. matana = _____
- 9. salama = _____
- 10. lamala = _____
- 11. jhâlâna = _____
- 12. ghâjhâna = _____
- 13. nyamana = _____
- 14. ghâmana = _____
- 15. sabâna = _____
- 16. anganga = _____
- 17. đâđâna = _____
- 18. layana = _____
- 19. naghârâ = _____
- 20. bhâthâra kala = _____

C. Salèn dâ' tolèsan Latèn!

1. || ຢາຍາກາ ສາກາລ ແ ແ = _____
2. || ລາສາ ສາຍາກາ ແ ແ = _____
3. || ສາຍາກາ ລາສາຍາ ແ ແ = _____
4. || ລາສາກາກາ ກາລ ແ ແ = _____
5. || ກາລ ຢາກ ກາລ ແ ແ = _____
6. || ສາຍາລາກາ ສາລາ ແ ແ = _____
7. || ສາລາລາກາ ລາສາ ແ ແ = _____
8. || ລາສາ ສາກາລາ ແ ແ = _____
9. || ສາຍາຍາ ສາລາລາກາ ແ ແ = _____
10. || ກາຍາ ສາລາສາກາ ແ ແ = _____

D. Bhâsa'aghi èngghi bhunten ra-okara è bâbâ rèya!

1. Obu'na eppa' ella potè.

2. Èlongnga èbhu larcèng.

3. Ghighina emba ghi' ghenna'.

4. Kaka' sakè' tabu'.

5. Satèya arè apa?

E. Ca'-oca' è bâbâ rèya sarè tabhâligghâ!

- 1. sakè' X _____
- 2. ro'om X _____
- 3. panas X _____
- 4. attas X _____
- 5. lowar X _____
- 6. bânnya' X _____
- 7. korang X _____
- 8. tebbel X _____
- 9. koros X _____
- 10. jhubâ' X _____



F. Jâwâb pètanya è bâbâ rèya, rembhâk sakanca'an!

Neng bhumè rèya salaènna bâḍâ manossa bâḍâ kèya cem-macemma bhârâng, opama: bâto, aèng, bessè, bân salaènna. Bâḍâ pole macemma bu-tombuwân otabâ ka'-bhungka'an. Jârèya kabbhi sè mabâḍâ Ghustè Allah. Manossa wâjib asokkor.

1. Sebbhutttaghi 10 macem bhârâng èssèna bhumè!

- a. _____
- b. _____
- c. _____
- d. _____
- e. _____
- f. _____
- g. _____
- h. _____
- i. _____
- j. _____

2. Sebbhutttaghi 10 macem kèbân!

- a. _____
- b. _____
- c. _____
- d. _____
- e. _____
- f. _____
- g. _____
- h. _____

- i. _____
- j. _____

3. Sebbhuttaghi 10 macem bu-tombuwân otabâ ka'-bhungka'an!

- a. _____
- b. _____
- c. _____
- d. _____
- e. _____
- f. _____
- g. _____
- h. _____
- i. _____
- j. _____

4. Sebbhuttaghi 10 macem kèbân sè asoko ɖuwâ'!

- a. _____
- b. _____
- c. _____
- d. _____
- e. _____
- f. _____
- g. _____
- h. _____
- i. _____
- j. _____

5. Sebbhuttaghi 10 macem kèbân sè soko empa'!

- a. _____

- b. _____
- c. _____
- d. _____
- e. _____
- f. _____
- g. _____
- h. _____
- i. _____
- j. _____

G. Jhâjhâl bherri' tanđhâ (B) mon bhenđer, tanđhâ (S) mon sala!

1. (_____) Manossa, Kèbân bân bu-tombuwân cèpta'anna Sè Morbhâ Jhâghât.
2. (_____) Manossa kodhu nèsèr đâ' kèbân bân tombuwân.
3. (_____) Kajuwân sè rajâ neng alas kodhu pogher kabbhi.
4. (_____) Alas ollè è yobbhâr sabab ombhut.
5. (_____) Mon mogherrâ kajuwân neng alas kodhu tamennè bhungka sè anyar.
6. (_____) Ghunana alas kaangghuy nyèmpen cadangan aèng ojhân.
7. (_____) Alas ghundul pangghibhât đâri bânjir.
8. (_____) Lèkè sè tasompet sabâb bânnya' kas-rakassa.
9. (_____) Mon mosèm ojhân biyâsana segghut bânjir.
10. (_____) Kas-rakassa pabbrik kodhu buwâng ka songgay.

